

壹、學校(課程發展)現況與背景分析

一、學校基本資料：

校名	臺東縣卑南鄉溫泉國民小學				
校址	台東縣卑南鄉溫泉村溫泉路 291 號	電話	089-512354	傳真	089-510661
網址	http://www.ucps.ttct.edu.tw				
校長	吳正成	E-mail	roy9@ms33.hinet.net		

國 小 部

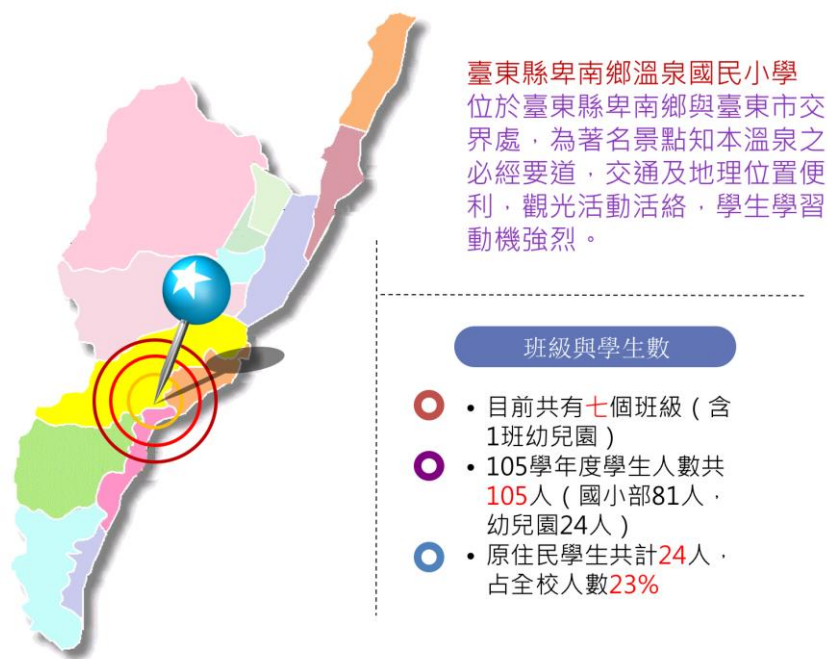
班級數 及 學生人數	年級	班級數	人數
	一年級	1	25
	二年級	1	23
	三年級	1	20
	四年級	1	7
	五年級	1	15
	六年級	1	12
	合 計	6	102
教師編制	職務	人數	
	各處室主任	2	
	組長、科任	2+3	
	級任導師	6	
	其他	支援教師：7（本土語:5/新住民語:1/外師：1）	
	合 計	20	

幼 兒 園

班級數 及 學生人數	年級	班級數	人數
	大班	1	12
	中小班	1	37
幼兒 教師編制	各處室主任	1	
	級任導師	3	
	教保員	1	
	合 計	5	
職員編制	幹事	2	
	護理師	1	
	合 計	3	

二、學校背景：溫泉國小位臺東縣卑南鄉行政區域中，係卑南鄉最南端之學校，在學校類別之歸屬上被編列為「偏遠地區學校」。又學校地理位置緊臨臺東、卑南鄉與太麻里鄉

行政區交界處，學區範圍涵蓋臺東縣著名之知本溫泉觀光區，地理位置依山傍水，並位於社區聯外交通要道旁，週邊交通便捷。校舍硬體重建後新穎秀麗，校園環境優美，生意盎然，軟硬體教學設備尚稱完善。週遭地理環境蘊涵豐富自然生態，學區內觀光、人文資源豐富，常年均有大批外國觀光客進出，學生及在地居民接觸國際不同文化之機會倍增。



溫泉國小地理位置示意圖

三、學區特色：學區內居民多以務農為主，但對子女教育及學校辦學之成效極為關心並投入。近年來符應整體社會變遷之腳步，學區內新住民比例逐年提昇，外配子女學生人數亦因此逐年增加，對學校教學活動之規劃帶來不同的文化刺激。此外，學區內觀光旅遊業的發展，亦引進了低階服務人員之進駐，原住民及低收入家庭等弱勢家庭人數數亦逐年上升。

四、社區資源：社區人口雖大多務農，但因栽種較高經濟作物，收入較為穩定。且社區即為臺東縣觀光重鎮，觀光飯店、民宿、溫泉休憩事業林立，商業活動亦相當熱絡。同時鄰近知本國家森林遊樂區及樂山地區，人文、生態資源豐富，教學資源較不虞匱乏。

五、教師特質：全校編制內教師多為正式教師，教學年資正值經驗峰值，代理教師亦相當投入，教學團隊均深具教育熱忱，專業素養充足，樂於提昇本身教育專業能力，對教學工作均相當積極投入。

六、家長期望：家長普遍重視子女教育品質，對學校及子女期望高。然近年少子化及弱勢家庭數倍增，衍生出家庭子女管教之問題，學生管教問題需與家長再多加溝通並尋求合作之方式，平日在校多由學校負責主導，課後由家長配合處理。

七、學生需求：

- (一) 面對日後社會之競爭，對基礎學科能力之建立與強化的需求更加迫切。
- (二) 弱勢與新住民家庭子女，對學習動機之培養與建立需要給予支持。
- (三) 對英語、藝術與人文、資訊與體育活動之課程有更高之需求。

八、現況 SWOT 分析：

評估期	自 106 學年度 至 107 學年度		<input type="checkbox"/> 無修正 <input checked="" type="checkbox"/> 有修正	最近一次 修改日期	108 年 6 月 28 日
分析 向度	S (優勢)	W (劣勢)	O (機會點)	T (威脅點)	S (行動策略)
地理環境分析	1.學校位居知本溫泉聯外交通要道旁，交通便利。 2.校舍新穎，校園景觀秀麗，校地方正廣闊，校園整體規劃性佳。	1.學區分布較廣。 2.位於風景區主要道路旁，學生上下學交通安全較受影響。 3.校地地勢較低，部份地域容易積水。 4.操場欠缺整建，長期塵土風揚，不利體育教學，亦影響學生健康。	1.位居知本溫泉地區，鄰近觀光渡假勝地及知本森林遊樂區，擁有豐富、多樣的人文、地理及自然資源。 2.學區內包含客家族群、少數原住民族群及新住民，商業及人文資源豐富。 3.鄰近台東大學知本校區，並可與大知本區域學校共享教學資源。	1.八八風災後相關重建工程陸續進行施工緩慢。	1.藉由社區推動社區總體營造工作，配合學校社區化之目標，藉由村里推廣親職教育，讓家長走入校園，進而認識校園，貢獻己力。 2.規劃在地化課程，期許學生走入社區，了解自己家鄉的文化。
教學設施	1.班班有單鎗及電腦設備，並設有各專科教室。 2.資訊設備充足，融入行動學習方案進行教學，頗有成效。 3.英語教學環境及行動學習環境完善，有利推動英語及行動學習。	1.自然、社會及音樂專科教室設備老舊，應有之教學功能難以彰顯，應儘速補足。 2.操場年久失修，場地不利學生進行體育活動。	1.教育主管機關開始重視學校教學設備之充實，提供多樣性競爭型計畫供學校爭取補助。 2.部份民間團體已表達贊助學校教學資源之意願。	1.臺東在地缺乏專業經營教學設備之廠商，日後添購與維修恐將耗費更多成本。 2.文化不利造成資訊不足教學設備採購恐未能掌握當前趨勢。	1.鼓勵教師善用教學設施，活用教學資源。 2.妥善管理及運用教學設施。 3.結合社區，積極爭取經費，充實教學設備。
師資結構	1.教師教學資歷平均在十年以上，教學經驗正值顛峰，充滿熱忱活力。 2.同仁間互動良好且頻繁，對教育積極	1.缺乏體育、音樂專長教師。	1.社區藝術與人文領域、本土語言師資及食農教育師資充足，適合發展特色課程。 2.學校地理及交通	1.學習內容日趨多元化，當前師資結構日後將難以應因日趨細分之教學任務。	1.妥善規劃適切研修活動，增進教師專業能力。 2.透過加強教師溝通能力

	投入。 3. 具有外籍英語教師，有利英語教育之推動。		條件較佳，較易外聘專長師資。		及人際關係，促進親師合作，發揮教學效能。 3. 成立教師成長社群，提昇專業知能。 4. 教師聘任以相關科目為主。
學生特質	1. 學生特質普遍具備純樸、活潑、有禮、常規佳之特質。 2. 學生在藝術與人文領域及語文發表方面有較優異表現。 3. 學生具備持續參與課程的動機。	1. 部份學生學習過於受家長寵愛，缺乏主動學習習慣。 2. 學生對於體育類活動參與性不高。 3. 特殊學生日異增多，需進行額外補救教學或需介入學習輔導工作。	1. 諸多議題與計畫的投入，有助於日後改善學生學習習慣。 2. 重視特殊教育，具特殊身份之學生可獲得專業之協助。 3. 課程均針對學生需求、興趣及專長規劃，有助培養學生之自信及學習模式。	1. 外界不良誘因增加，影響學生鉅增，恐大幅抵銷學校教育成效。 2. 媒體追求負向報導之影響，間接影響學生道德與價值觀念。	1. 強化學生主動學習，助長學習成就。 2. 規劃適當獎勵措施，激勵學生學習動機。 3. 規劃多元化教學活動。 4. 培養文化氣息，倡導文藝活動。
家長	1. 多數家長關心學校教師教學品質，並信任教師教學。 2. 家長委員熱心參與學校活動，並主動關心學校。 3. 家長熱情參與學校辦理活動，表達對學校教育的支持。 4. 學校與家長間溝通與參與管道通暢。	1. 家長因職業關係，在參與學校教學活動時，常因此而難以配合學校作息時間。 2. 部份新住民家長因文化差異，對學校的參與性較不足。 3. 部份家長對子女管教態度不符教育原理及學校期待，仍有待溝通。	1. 社區及家長會均願意投入協助學校進行宣導教育措施，以減少學校與家長間誤解之產生。 2. 家長教育選擇權意識抬頭，相對提昇家長參與學校教育之風潮與意願。 3. 親師開始共同推動學校本位課程，促成彼此互為教育夥伴關係。	1. 少數家長對於子女學習及生活疏於關心，學生恐較易產生偏差行為而影響其他同學之發展。 2. 多數家長恐因忙於家庭經濟活動，較無時間參與親子互動與校務推展溝通事宜。	1. 持續家長會既有之會務推展，善用家長之社會資源。 2. 強化班親會的功能。 3. 落實親師溝通機制。 4. 加強辦理親職教育研習。 5. 設立義工團體，協助學校活動輔導學生。
社區特性	1. 學區內工、商、農活動盛行，居民純樸。 2. 社區內具有豐富的觀光、社會資源，以及生態人文活動。 3. 社區發展協會與其他民間組織致力投入社區營造，願支持學校各項活動。	1. 缺乏社教機構及大型社區活動場所。 2. 社區藝文活動較少，較缺乏藝文氣息。 3. 觀光業日趨活絡，社區治安及破壞程度亦日益增加。	1. 社區教學資源豐富，透過整合將可串連成為教學廊道。 2. 社區願意與學校結合，將可獲得更多的資源。 3. 能以觀光為主軸，與知本溫泉商圈總體規劃，一同成長。	1. 外客對社區帶來之影響恐造成社區之負擔。 2. 社區經濟活動熱絡，人口流動亦相對增加。	1. 建立整合機制，善用社區資源。 2. 參與社區活動，傳承文化。 3. 配合地區文教活動，推展學校本位課程。

又溫泉國小為實踐在地全球化教育實驗課程之目標，教學團隊進行多次討論，從本校現行內部及外部之面向來客觀思考優勢及劣勢條件，進行SWOT分析，期能降低在推動在地全球化教育實驗教育的過程可能存在之風險，發揮原有的優勢，從學校內部及外部社區出發，客觀的進行本身的強弱危機綜合分析（SWOT分析）。本校在與英語教育推動有關之SWOT分析如下：

對進行英語教學有關的內部環境 (Internal Environment)		對進行英語教學有關的外部環境 (External Environment)	
優勢 (Strength)	<ul style="list-style-type: none"> ● 自 100 學年度起指定為「臺東縣英語教學資源中心」學校，英語教學環境逐年充實至今，與其他學校相較已具規模。 ● 校內設置有 4 間主題英語情境教室，校園內均規劃有雙語環境佈置，校園英語學習氛圍佳。 ● 104 學年度爭取建置有 Smart School 智慧教室，並參與教育部行動學習學校計畫，106 更於校內建置 AR 互動式英語學習場域，行動學習環境完善，有利推動英語數位教學及行動學習。 ● 校內集會、課室常用語及口令均已全面英語化，已有雙 	機會 (Opportunity)	<ul style="list-style-type: none"> ● 家長及社區對學生英語學習表現感到滿意，並對於學校推動英語教學均完全支持且願意提供支援。 ● 社區氛圍團結友善，學區內觀光業者及宗教團體都願意主動支援可用資源。 ● 臺東縣推動「建立國際化城市」作為縣政長期發展目標，持續推動國際化，對縣民之英語教育相當重視，且列為重要的縣政教育方針，英語學習需求孔急。 ● 未來採自由學區制招生，家長資源與現行相較可能更加充裕、多元，對學校運作及經營可能相形有利。

	<p>語學習環境之基礎。</p> <ul style="list-style-type: none"> ● 目前配有一名本國籍英語教師及三名外籍英語教師，全校英語教學師生比達 1:20，外師人力穩定，英語教學人力充足。 ● 全校教師素質均佳，凝聚力強，願意接受挑戰並主動追求本身教學專業能力，並全力支持學校推動英語教學。 ● 全校教師均具有與外師溝通及討論課程之能力，並自 103 學年度起開始與英語教師進行不同領域之協同教學，因此均具有英語協同教學之經驗。 ● 從全縣共同評量成績，及教育部補救教學科技化評量測驗結果顯示，三至六年級學生的英語學習成就表現相對較佳。 ● 校長擔任臺東縣英語輔導團召集人職務多年，對英語課 	<ul style="list-style-type: none"> ● 學校位於臺東縣著名之知本溫泉觀光區中，常有國際觀光客前往旅遊，校內學習英語的成果有較多的應用機會。
--	---	---

	程及英語教學領導 熟稔專業。		
弱勢 (Weakness)	<ul style="list-style-type: none"> ● 多數教師之資格僅止於一般教師，未能符合英語教學之資格要求 ● 學生家庭社經地位背景普遍不佳，廣義之弱勢家庭學生占全校 60%以上比例 	威脅 (Threat)	<ul style="list-style-type: none"> ● 多數家長務農，雖支持學校教育，但對英語教育卻如霧裡看花，對協助延續學校學習有所困難，恐影響學生學習表現。